

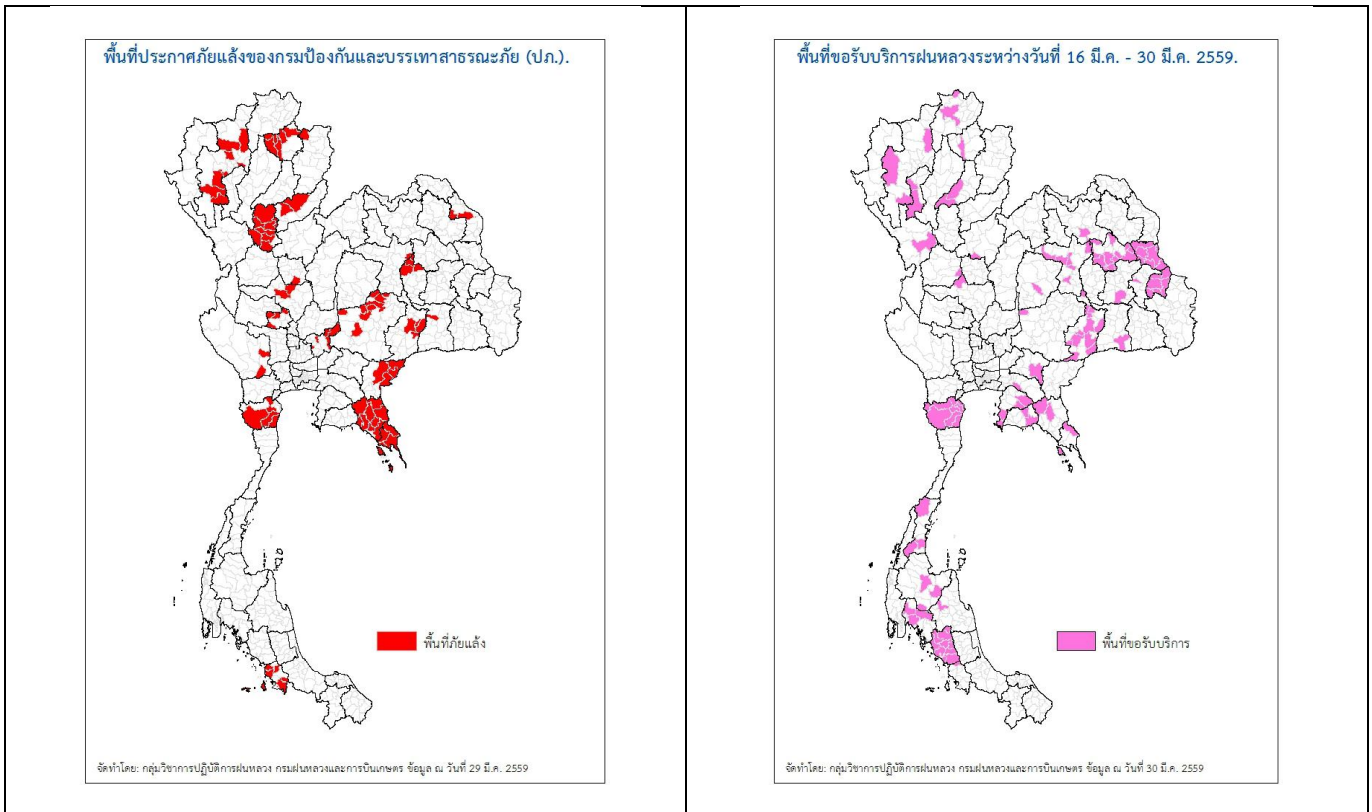


รายงานสถานการณ์ภัยแล้งและภัยพิบัติ ฉบับที่ 45
 ประจำวันที่ 31 มีนาคม 2559
 และผลการปฏิบัติการฝนหลวงประจำวัน ที่ 30 มีนาคม 2559
 กลุ่มวิชาการปฏิบัติการฝนหลวง กองปฏิบัติการฝนหลวง กรมฝนหลวงและการบินเกษตร
 royalrainmaking_academic@hotmail.com

สถานการณ์ภัยแล้งและภัยพิบัติ

๑ การคาดหมายพื้นที่ประสบภัยแล้ง

จังหวัดที่ได้รับผลกระทบภัยแล้งตามรายงานของกรมป้องกันและบรรเทาสาธารณภัย (ปภ.) ณ วันที่ 30 มีนาคม 2559 (เวลา 18.00 น.) มีทั้งสิ้น 22 จังหวัด 97 อำเภอ 421 ตำบล 3,411 หมู่บ้าน (เปรียบเทียบกับทั่วประเทศ 74,965 หมู่บ้าน คิดเป็น 4.55 %)



ภาค	รายชื่อจังหวัด (อำเภอ) ที่ประกาศภัยแล้ง	จำนวนจังหวัดที่ประกาศภัยแล้ง
เหนือ	เชียงใหม่(ดอยเต่า สันกำแพง แม่ริม แม่แตง จอมทอง ฮอด พร้าว ดอยหล่อ) อุดรดิตถ์ (เมืองอุดรดิตถ์ ท่าปลา ทองแสนขัน ตรอน พิชัย น้ำปาด) พะเยา(เมืองพะเยา ดอกคำใต้ แม่ใจ จุนฎกามยาว เชียงคำ) สุโขทัย(สรรคโลก ศรีนคร ศรีสำโรง ศรีสันกาลัย เมืองสุโขทัย ศิริมาศทุ่งเสลี่ยม บ้านด่านลานหอย) น่าน(สองแคว) พิจิตร(บางมูลนาก)	6(30)
กลาง	กาญจนบุรี(ห้วยกระเจา ท่าม่วง) นครสวรรค์(เมืองนครสวรรค์ ชุมแสง) ชัยนาท(มโนรมย์ หนองมะโมง วัดสิงห์ เนินขาม) สระบุรี(มวกเหล็ก วังม่วง เฉลิมพระเกียรติ หนองแขง)	4(12)
ตะวันออกเฉียงเหนือ	นครราชสีมา(ขามสะแกแสง คง บัวลาย แก้งสนามนาง โนนไทย ด่านขุนทด โนนสูง เทพารักษ์ พระทองคำ บัวใหญ่ สูงเนิน) นครพนม(นาหว้า โพนสวรรค์) มหาสารคาม(กันทรวิชัย โกสุมพิสัย ชื่นชม เชียงยืน) บุรีรัมย์(เมืองบุรีรัมย์ พลับพลาชัย ห้วยราช กระสัง) สุรินทร์(จอมพระ) ขอนแก่น(ข้าสูง)	6(23)
ตะวันออก	สระแก้ว(โคกสูง วัฒนานคร ตาพระยา อรัญประเทศ) จันทบุรี(มะขาม โป่งน้ำร้อน สอยดาว แก่งหางแมว ชลุม นายายอาม เมืองจันทบุรี เขาคิชฌกูฏ ท่าใหม่ แหลมสิงห์) ชลบุรี(เกาะสีชัง) ตราด(เมืองตราด เขาสมิง แหลมงอบ คลองใหญ่ บ่อไร่ เกาะกูด เกาะช้าง)	4(22)

ภาค	รายชื่อจังหวัด (อำเภอ) ที่ประกาศภัยแล้ง	จำนวนจังหวัดที่ประกาศภัยแล้ง
ใต้	เพชรบุรี(ชะอำ แก่งกระจาน บ้านลาด เขาย้อย ท่ายาง) สตูล(ละงูทุ่งหว้า มะนัง เมืองสตูล ควนโดน)	2(10)
รวม จำนวนจังหวัด(อำเภอ) ที่ประกาศภัยแล้ง		22(97)

ที่มา: กรมป้องกันและบรรเทาสาธารณภัย (ปภ.)

๑ พื้นที่ขอรับบริการฝนหลวง (ระหว่างวันที่ 16 มีนาคม – 30 มีนาคม 2559)

ภาค	รายชื่อจังหวัด (อำเภอ) ที่มีผู้ขอรับบริการ	จำนวนผู้ขอรับบริการ (ราย)
เหนือ	ตาก(เมืองตาก) พะเยา(ดอกคำใต้) พิชณุโลก(บางกระทุ่ม) ลำพูน(บ้านโฮ้ง ลี้) เชียงราย(เมืองเชียงราย แม่สาย) เชียงใหม่(ดอยเต่า พร้าว แม่แจ่ม) แพร่(ลอง วังชิ้น เด่นชัย)	10
กลาง	นครสวรรค์(บรรพตพิสัย)	1
ตะวันออกเฉียงเหนือ	กาฬสินธุ์(กมลาไสย ภูผินารายณ์ คำม่วง ช้างชัย ตอนจวน ท่าคันโท นาคู นามน งามตลาด ร่องคำ ห้วยเม็ก เขาวง เมืองกาฬสินธุ์) ขอนแก่น(กระนวน ชนบท ชุมแพ บ้านฝาง พระยืน นหนองเรือ) นครราชสีมา(เทพารักษ์) บุรีรัมย์(กระสัง คูเมือง ชำนิ นางรอง นาโพธิ์ บ้านกรวด ประโคนชัย เมืองบุรีรัมย์ แคนดง โนนดินแดง โนนสุวรรณ) มุกดาหาร (คำชะอี ดงหลวง ดอนตาล นิคมคำสร้อย หนองสูง ห้วยใหญ่ เมืองมุกดาหาร) ยโสธร(ทรายมูล) ร้อยเอ็ด(สุวรรณภูมิ) สุรินทร์(สังขะ) อำนาจเจริญ (ขานูมาน ปทุมราชวงศา พนา ลืออำนาจ หัวตะพาน เมืองอำนาจเจริญ เสนางคนิคม) อุดรธานี(กุมภวาปี)	14
ตะวันออก	จันทบุรี(เขาคิชฌกูฏ แก่งหางแมว) ฉะเชิงเทรา(แปลงยาว) ชลบุรี(บางละมุง ปอทอง สัตหีบ หนองใหญ่) ตราด(บ่อไร่ เกาะช้าง) ปราจีนบุรี(กบินทร์บุรี) ระยอง(วังจันทร์ แกลง)	14
ใต้	กระบี่(อ่าวลึก เขาพนม เมืองกระบี่) ชุมพร(ท่าแซะ พะโต๊ะ หลังสวน) ตรัง(กันตัง นาโยง ปะเหลียน ย่านตาขาว รัชฎา วังวิเศษ สิเกา หาดสำราญ ห้วยยอด เมืองตรัง) นครศรีธรรมราช(ฉวาง ปากพนัง) สุราษฎร์ธานี(ชัยบุรี บ้านนาสาร พุนพิน) เพชรบุรี (ชะอำ ท่ายาง บ้านลาด บ้านแหลม หนองหญ้าปล้อง เขาย้อย เมืองเพชรบุรี แก่งกระจาน)	11
รวม	30(104)	50

๑ สถานการณ์ภาวะหมอกควันในพื้นที่ภาคเหนือและจุดความร้อน (Hotspot)

ตารางค่า PM₁₀ ในพื้นที่ภาคเหนือ (เวลา 09.00 น.) 5 วันที่ผ่านมามีค่าดังนี้

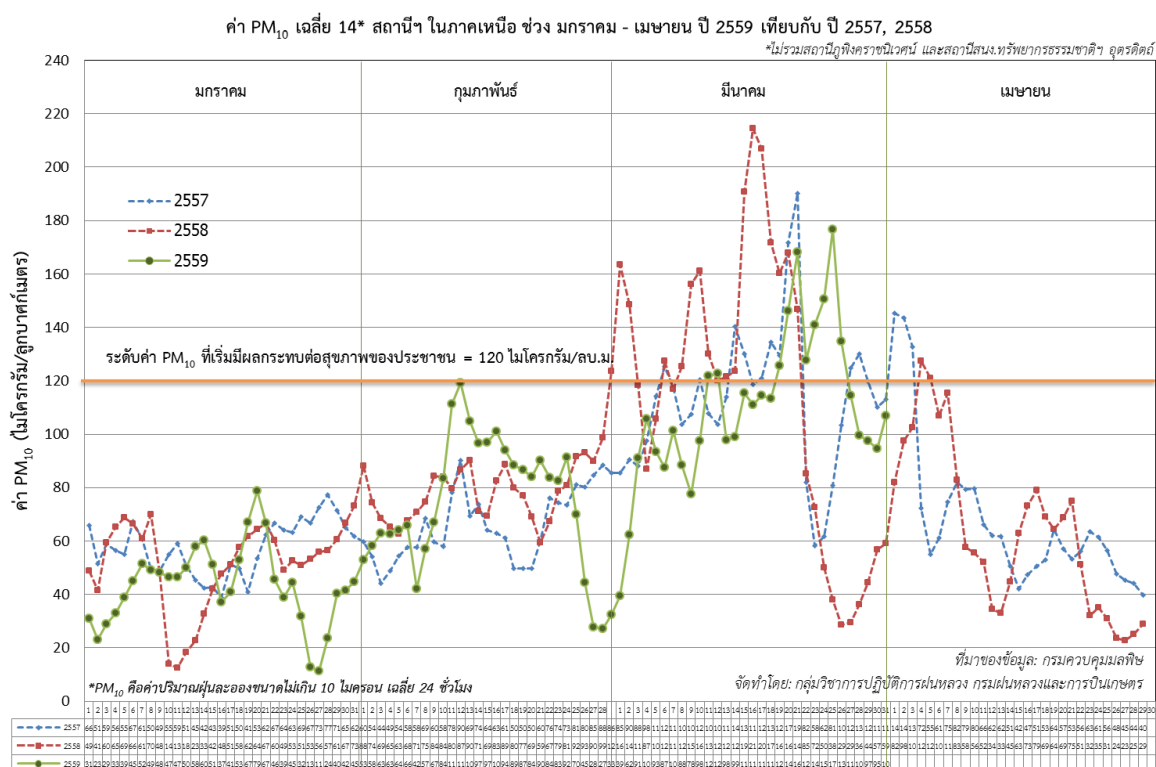
จังหวัด	ชื่อสถานี	ค่า PM ₁₀ ¹					คุณภาพอากาศ
		27 มี.ค.	28 มี.ค.	29 มี.ค.	30 มี.ค.	31 มี.ค.	
ภาคเหนือ (จุด Hotspot พื้นที่ภาคเหนือ 36 จุด ณ วันที่ 30 มี.ค. 59 เวลา 13.40 น. ที่มา กรมอุทยานแห่งชาติ สัตว์ป่า และพันธุ์พืช)							
จ.เชียงราย	ต.เวียง อ.เมือง	107	91	101	90	138	มีผลกระทบต่อสุขภาพ
	ต.เวียงพางคำ อ.แม่สาย	99	101	106	123	182	มีผลกระทบต่อสุขภาพ
จ.เชียงใหม่	ต.ช้างเผือก อ.เมือง	106	84	79	86	106	ปานกลาง
	ต.ศรีภูมิ อ.เมือง	126	97	91	94	121	มีผลกระทบต่อสุขภาพ
	ต.สุเทพ อ.เมือง* (Mobile)	93	72	60	70	78	ปานกลาง
	ต.ช้างเคือง อ.แม่แจ่ม (Mobile)	111	102	93	86	96	ปานกลาง
จ.ลำปาง	ต.พระบาท อ.เมือง	117	97	98	89	89	ปานกลาง
	ต.สบป่าตอ อ.แม่เมาะ	88	82	87	92	88	ปานกลาง
	ต.บ้านดง อ.แม่เมาะ	103	86	88	98	79	ปานกลาง
	ต.แม่เมาะ อ.แม่เมาะ	114	106	94	92	91	ปานกลาง

¹PM₁₀ คือ ปริมาณฝุ่นละอองขนาดไม่เกิน 10 ไมครอน มาตรฐานค่าเฉลี่ย 24 ชั่วโมง ต้องไม่เกิน 120 ไมโครกรัมต่อลูกบาศก์เมตร

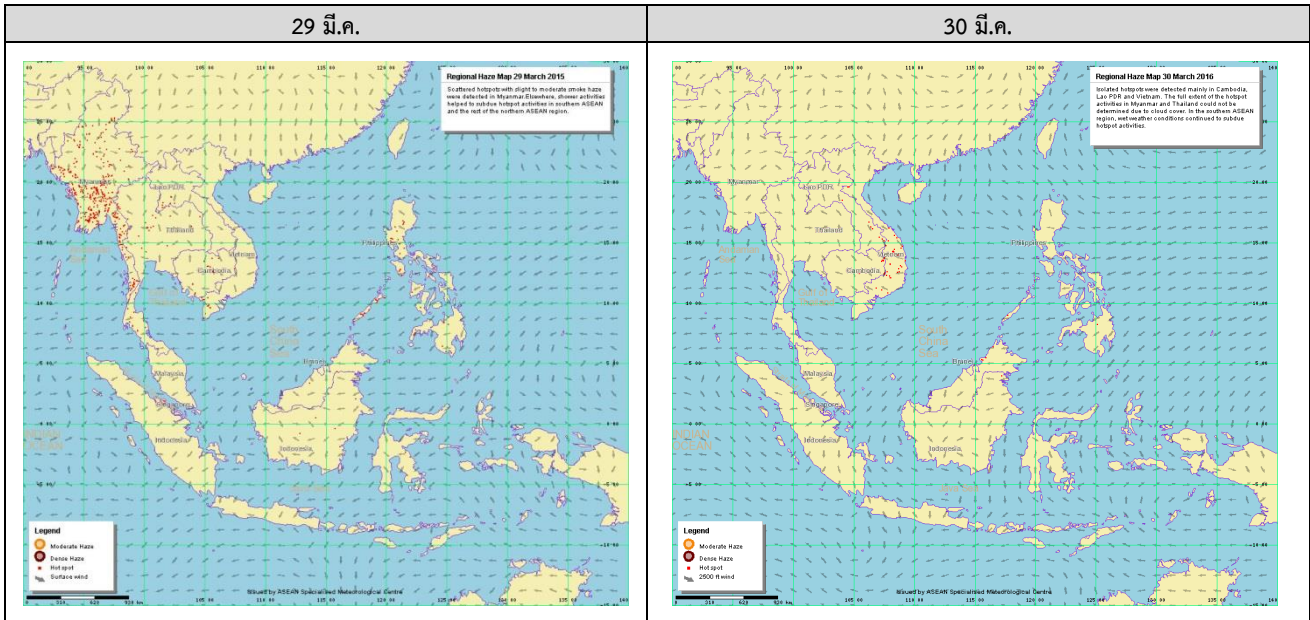
จังหวัด	ชื่อสถานี	ค่า PM ₁₀ ¹					คุณภาพอากาศ
จ.ลำพูน	ต.ในเมือง อ.เมือง	90	76	70	62	71	ปานกลาง
จ.แม่ฮ่องสอน	ต.จองคำ อ.เมือง	188	173	165	136	153	มีผลกระทบต่อสุขภาพ
จ.น่าน	ต.ในเวียง อ.เมือง	98	92	106	99	98	ปานกลาง
	ต.ห้วยโก๋น อ.เฉลิมพระเกียรติ	72	50	87	91	90	ปานกลาง
จ.แพร่	ต.นาจักร อ.เมือง	119	108	98	95	80	ปานกลาง
จ.พะเยา	ต.เวียง อ.เมือง	122	103	94	89	128	มีผลกระทบต่อสุขภาพ
จ.ตาก	ต.ท่าสายลวด อ.แม่สอด (Mobile)	128	97	87	80	73	ปานกลาง
ภาคใต้ (จุด Hotspot พื้นที่เกาะบอร์เนียว จำนวน 10 จุด ณ วันที่ 30 มี.ค. 59 ที่มา เว็บไซต์ศูนย์เชี่ยวชาญด้านอุตุนิยมวิทยาแห่งอาเซียน ประเทศสิงคโปร์)							
จ.สุราษฎร์ธานี	ต.มะขามเตี้ย อ.เมือง	49	45	54	65	68	ปานกลาง
จ.สงขลา	ต.หาดใหญ่ อ.หาดใหญ่	-	-	-	-	-	ปานกลาง
จ.ยะลา	ต.สะเตง อ.เมือง	48	42	57	68	71	ปานกลาง
จ.นราธิวาส	ต.บางนาค อ.เมือง	53	41	76	80	70	ปานกลาง

ที่มา: กรมควบคุมมลพิษ

๑ กราฟแสดงแนวโน้มค่า PM₁₀ ในภาคเหนือ ตั้งแต่วันที่ 1 มกราคม - 31 มีนาคม 2559



๑ แผนภาพแสดงจุดความร้อน (Hotspot) ในประเทศไทยจากดาวเทียม NOAA-18



ที่มา: เว็บไซต์ศูนย์เชี่ยวชาญด้านอุตุนิยมวิทยาแห่งอาเซียน ประเทศสิงคโปร์

๑ สถานการณ์ปริมาณน้ำเก็บกักในอ่างเก็บน้ำที่สำคัญ

	ความจุของอ่าง ที่ รนก. ² (ล้าน ลบ.ม.)	ปริมาณน้ำในอ่างฯ (%)				ปริมาตรน้ำ ไหลลงอ่างฯ (ล้าน ม ³)	ปริมาตรน้ำ ไหลลงอ่างฯ สะสม ³ (ล้าน ม ³)	ระดับน้ำ
		27 มี.ค.	28 มี.ค.	29 มี.ค.	30 มี.ค.			
ภาคเหนือ						1.25	354.07	
- ภูมิพล(ตาก)	13,462	33	33	33	33	0.00	50.96	ต่ำกว่า 40%
- สิริกิติ์(อุดรดิตถ์)	9,510	43	43	43	43	1.00	268.82	ต่ำกว่า 50%
- แม้งัด(เชียงใหม่)	265	18	18	18	18	0.00	4.73	ต่ำกว่า 20%
- แม่กวง(เชียงใหม่)	263	10	10	10	10	0.03	4.99	ต่ำกว่า 20%
- กิวลม(ลำปาง)	106	25	25	24	24	0.00	5.87	ต่ำกว่า 30%
- กิวคอง(ลำปาง)	170	13	12	12	12	0.00	0.44	ต่ำกว่า 20%
- แควน้อย(พิษณุโลก)	939	32	32	32	32	0.22	18.26	ต่ำกว่า 40%
ภาคตะวันออกเฉียงเหนือ						0.78	73.34	
- ห้วยหลวง(อุดรธานี)	135	16	16	16	15	0.00	0.63	ต่ำกว่า 20%
- น้ำอูน(สกลนคร)	520	29	29	29	29	0.00	0.70	ต่ำกว่า 30%
- น้ำพุง(สกลนคร)	166	34	34	34	34	0.07	3.31	ต่ำกว่า 40%
- จุฬาราม(ชัยภูมิ)	164	36	36	36	36	0.00	3.17	ต่ำกว่า 40%
- อุบลรัตน์(ขอนแก่น)	2,431	24	24	24	24	0.33	29.91	ต่ำกว่า 30%
- ลำปาว(กาฬสินธุ์)	1,980	24	24	24	24	0.00	11.20	ต่ำกว่า 30%
- ลำตะคอง(นครราชสีมา)	314	29	29	29	29	0.13	6.93	ต่ำกว่า 30%
- ลำพระเพลิง(นครราชสีมา)	110	53	53	53	52	0.00	4.08	-
- มูลบन(นครราชสีมา)	141	28	28	27	27	0.09	4.65	ต่ำกว่า 30%
- ลำแซะ(นครราชสีมา)	275	28	27	27	27	0.16	7.68	ต่ำกว่า 30%
- ลำน้ำรอง(บุรีรัมย์)	121	50	50	50	50	0.00	1.08	-
- ลำปลายมาศ(นครราชสีมา)	98	51	51	51	0	0.00	0.00	ต่ำกว่า 10%
ภาคกลาง						6.86	244.75	
- ป่าสัก(ลพบุรี)	960	34	33	33	33	0.00	11.01	ต่ำกว่า 40%
- ทับเสลา(อุทัยธานี)	160	28	28	28	29	0.00	0.00	ต่ำกว่า 30%
- กระเสียว(สุพรรณบุรี)	240	22	22	22	23	0.89	2.12	ต่ำกว่า 30%
- ศรีนครินทร์(กาญจนบุรี)	17,745	69	69	69	69	5.97	136.19	-
- วชิราลงกรณ์(กาญจนบุรี)	8,860	49	49	49	49	0.00	95.43	ต่ำกว่า 50%
ภาคตะวันออก						0.29	16.27	
- ขุนด่านฯ(นครนายก)	224	39	39	38	38	0.01	1.55	ต่ำกว่า 40%
- คลองสิียด(ฉะเชิงเทรา)	420	26	26	26	26	0.00	0.85	ต่ำกว่า 30%
- บางพระ(ชลบุรี)	117	26	26	25	25	0.00	1.61	ต่ำกว่า 30%
- ท้องปลาไหล(ระยอง)	164	75	74	74	73	0.28	10.88	-
- ประแสร์(ระยอง)	248	75	75	74	74	0.00	1.38	-
- พระปรัง(สระแก้ว)	97	17	16	16	0	0.00	0.00	ต่ำกว่า 10%
- ดอกกราย(ระยอง)	71	37	37	37	0	0.00	0.00	ต่ำกว่า 10%
- คลองพระพุทธ(จันทบุรี)	70	69	69	69	0	0.00	0.00	ต่ำกว่า 10%
ภาคใต้						5.02	494.86	
- แก่งกระเจา(เพชรบุรี)	710	36	36	36	36	0.96	46.42	ต่ำกว่า 40%
- ปรามบุรี (ประจวบคีรีขันธ์)	347	20	20	19	19	0.00	4.16	ต่ำกว่า 20%
- รัชชประภา(สุราษฎร์ธานี)	5,639	75	75	75	74	2.75	192.56	-
- บางยาง(ยะลา)	1,454	63	63	63	63	1.31	251.72	-

รณก. = ระดับน้ำเก็บกัก, ที่มา: กรมชลประทาน
 ปริมาตรน้ำไหลลงอ่างสะสมตั้งแต่วันที่ 1 มกราคม 2559 ถึงปัจจุบัน

การพยากรณ์อากาศและสภาพอากาศประจำวัน

๑ ลักษณะอากาศทั่วไปและการพยากรณ์อากาศ ประจำวันที่ 31 มีนาคม 2559 (เวลา 06.00 น.)

ลักษณะอากาศทั่วไป	
คลื่นกระแสลมฝ่ายตะวันตกจากประเทศเมียนมาจะเคลื่อนเข้ามาปกคลุมภาคเหนือและภาคกลางตอนบน ในขณะที่บริเวณประเทศไทยมีอากาศร้อน ประกอบกับมีลมตะวันออกเฉียงใต้พัดนำความชื้นจากทะเลจีนใต้และอ่าวไทยเข้ามาปกคลุมภาคกลาง ภาคตะวันออก และภาคใต้ตอนบน ลักษณะเช่นนี้ทำให้บริเวณภาคเหนือตอนล่าง ภาคตะวันออกเฉียงเหนือ ภาคกลาง ภาคตะวันออก และภาคใต้ตอนบน มีฝนฟ้าคะนองบางพื้นที่	
การพยากรณ์อากาศรายภาค	
ภาคเหนือ	อากาศร้อนในตอนกลางวัน กับมีฝนฟ้าคะนองเป็นแห่งๆ ร้อยละ 20 ของพื้นที่ และมีลมกระโชกแรงบางพื้นที่ ส่วนมากบริเวณจังหวัดตาก กำแพงเพชร พิจิตร พิษณุโลก และเพชรบูรณ์ อุณหภูมิต่ำสุด 19-25 องศาเซลเซียส อุณหภูมิสูงสุด 35-37 องศาเซลเซียส ลมตะวันตก ความเร็ว 10-30 กม./ชม.
ภาคกลาง	อากาศร้อนในตอนกลางวัน กับมีเมฆเป็นส่วนมาก โดยมีฝนฟ้าคะนองเป็นแห่งๆ ร้อยละ 20 ของพื้นที่ ส่วนมากบริเวณจังหวัดนครสวรรค์ อุทัยธานี สุพรรณบุรี กาญจนบุรี และราชบุรี อุณหภูมิต่ำสุด 24-26 องศาเซลเซียส อุณหภูมิสูงสุด 36-37 องศาเซลเซียส ลมตะวันออกเฉียงใต้ ความเร็ว 15-30 กม./ชม.
ภาค ต.อ.เฉียงเหนือ	อากาศร้อนในตอนกลางวัน กับมีเมฆเป็นส่วนมาก โดยมีฝนฟ้าคะนองเป็นแห่งๆ ร้อยละ 20 ของพื้นที่ ส่วนมากบริเวณจังหวัดเลย ชัยภูมิ และนครราชสีมา อุณหภูมิต่ำสุด 21-25 องศาเซลเซียส อุณหภูมิสูงสุด 32-36 องศาเซลเซียส ลมตะวันออก ความเร็ว 15-30 กม./ชม.
ภาคตะวันออก	มีเมฆเป็นส่วนมาก กับมีฝนฟ้าคะนองเป็นแห่งๆ ร้อยละ 20 ของพื้นที่ ส่วนมากบริเวณจังหวัดชลบุรี ระยอง จันทบุรี และตราด อุณหภูมิต่ำสุด 24-27 องศาเซลเซียส อุณหภูมิสูงสุด 33-37 องศาเซลเซียส ลมตะวันออกเฉียงใต้ ความเร็ว 15-30 กม./ชม. ทะเลมีคลื่นสูงประมาณ 1 เมตร
ภาคใต้ฝั่งตะวันออก	มีเมฆบางส่วน กับมีฝนฟ้าคะนองบางแห่ง ร้อยละ 10 ของพื้นที่ ส่วนมากบริเวณจังหวัดเพชรบุรี และประจวบคีรีขันธ์ อุณหภูมิต่ำสุด 22-27 องศาเซลเซียส อุณหภูมิสูงสุด 32-35 องศาเซลเซียส ตั้งแต่สุราษฎร์ธานีขึ้นมา ลมตะวันออกเฉียงใต้ ความเร็ว 15-30 กม./ชม. ทะเลมีคลื่นสูงประมาณ 1 เมตร ตั้งแต่นครศรีธรรมราชลงไป ลมตะวันออก ความเร็ว 15-35 กม./ชม. ทะเลมีคลื่นสูง 1-2 เมตร
ภาคใต้ฝั่งตะวันตก	มีเมฆบางส่วนกับมีอากาศร้อนในตอนกลางวัน อุณหภูมิต่ำสุด 22-26 องศาเซลเซียส อุณหภูมิสูงสุด 33-37 องศาเซลเซียส ลมตะวันออก ความเร็ว 15-30 กม./ชม. ทะเลมีคลื่นสูงประมาณ 1 เมตร

ที่มา: กรมอุตุนิยมวิทยา

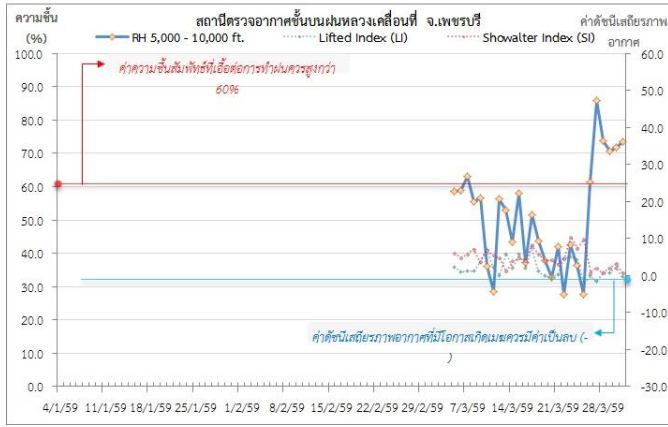
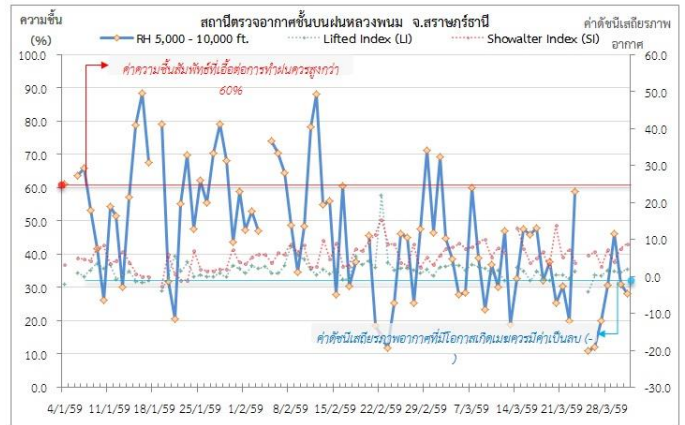
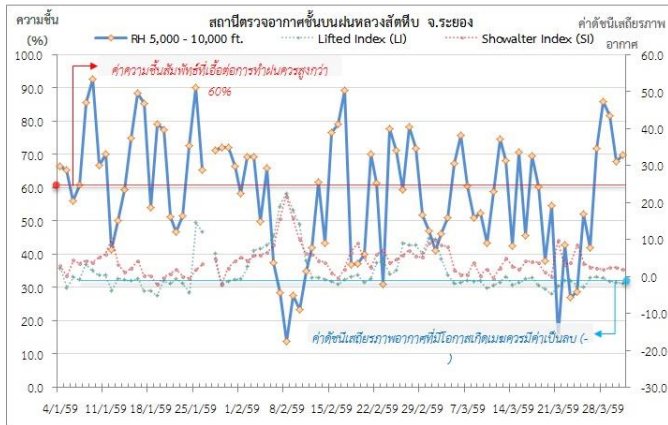
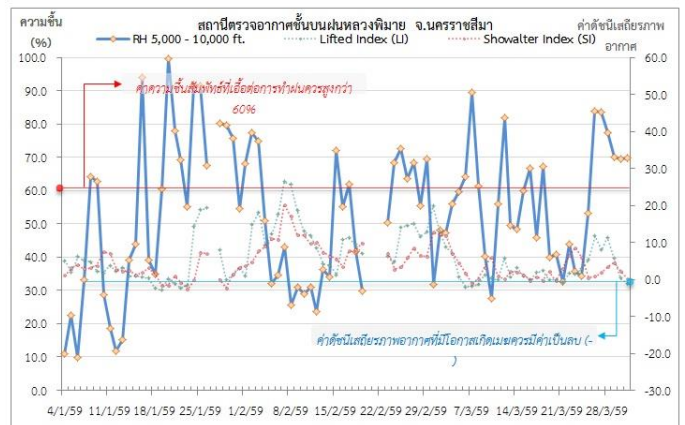
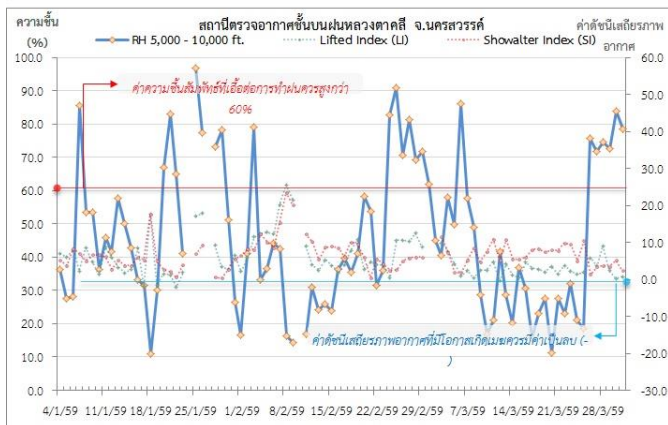
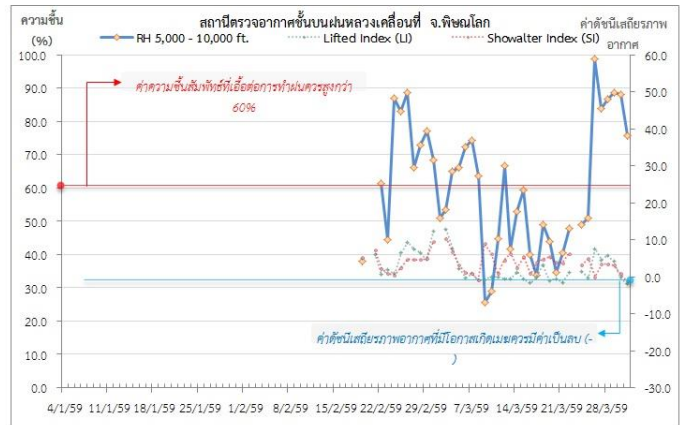
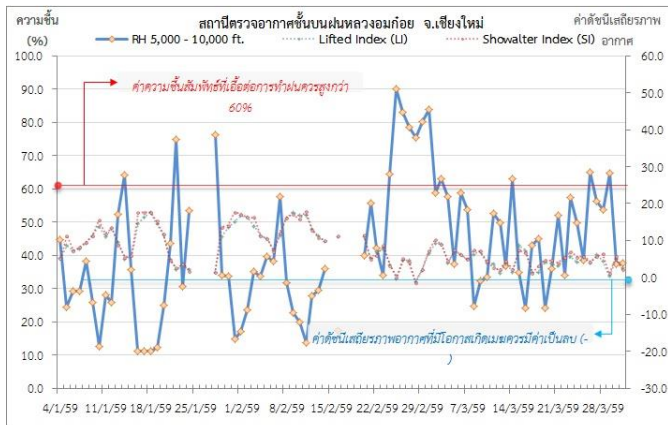
๑ ข้อมูลความชื้นจากการตรวจอากาศชั้นบน (Sounding) ระยะเวลาสูง 5,000 - 10,000 ฟุต

ภาค	สถานีตรวจอากาศ	ความชื้นสัมพัทธ์ (%)					เสถียรภาพ อากาศ
		27 มี.ค.	28 มี.ค.	29 มี.ค.	30 มี.ค.	31 มี.ค.	
ภาคเหนือ	สถานีเรดาร์ฝนหลวงมก๋อย	56.3	53.6	64.8	37.5	37.6	เสถียรภาพ
	สถานีตรวจอากาศเคลื่อนที่พิษณุโลก	83.8	86.7	88.6	88.2	75.8	เสถียรภาพ
ภาคกลาง	สถานีเรดาร์ฝนหลวงตาดลี	71.7	74.6	72.6	84	78.5	เสถียรภาพ
ภาคตะวันออกเฉียงเหนือ	สถานีเรดาร์ฝนหลวงพิมาย	83.6	77.3	70.0	69.4	69.7	เสถียรภาพ
ภาคตะวันออก	สถานีเรดาร์ฝนหลวงสัทธิ์	71.9	85.8	81.5	67.8	69.8	เสถียรภาพ
ภาคใต้	สถานีตรวจอากาศเคลื่อนที่เพชรบุรี	85.9	73.8	70.8	71.9	73.5	เสถียรภาพ
	สถานีเรดาร์ฝนหลวงพนม	20.0	30.8	46.1	30.9	28.1	เสถียรภาพ

หมายเหตุ : สภาพอากาศมีเสถียรภาพ (Stable) หมายถึง สภาพอากาศที่มีโอกาสน้อยหรือไม่มีโอกาสในการเกิดเมฆในแนวตั้งเพื่อพัฒนาตัวกลายเป็นกลุ่มฝน

สภาพอากาศไม่มีเสถียรภาพ (Unstable) หมายถึง สภาพอากาศที่มีโอกาสเกิดเมฆในแนวตั้งและพัฒนาตัวเป็นกลุ่มฝนได้

๑ กราฟแสดงแนวโน้มความชื้นอากาศชั้นบนและดัชนีเสถียรภาพอากาศ (ระหว่างวันที่ 4 มกราคม - 31 มีนาคม 2559)



- หมายเหตุ**
- ระยะเวลาสูง 5,000-10,000 ฟุต เป็นระดับพ่นบินในการปฏิบัติการพ่นหลวง (ระดับฐานเมฆ)
 - ความชื้นสัมพัทธ์ที่เอื้อต่อการปฏิบัติการพ่นหลวงควรมีค่าสูงกว่าร้อยละ 60 ขึ้นไป
 - ดัชนีเสถียรภาพชั้นอากาศที่มีโอกาสเกิดเมฆควรมีค่าเป็นลบ (-)
 - LI: Lifted Index คือค่าดัชนีเสถียรภาพชั้นอากาศระดับต่ำ
 - SI: Showalter Index คือค่าดัชนีเสถียรภาพชั้นอากาศระดับกลาง

การปฏิบัติการฝนหลวงประจำวัน

๑ สรุปผลปฏิบัติการฝนหลวง ประจำวันที่ 30 มีนาคม 2559

ภาค/หน่วยฯ	หน่วยปฏิบัติการฯ (หน่วย)	เครื่องบิน ผล./ทอ. (ลำ)	จำนวนเที่ยวบิน (เที่ยว)	จำนวนชั่วโมงบิน (ชั่วโมง)	ปริมาณการใช้สารฝนหลวง (ตัน/นัด)	จังหวัดที่มีการรายงานฝนตก (จำนวนจังหวัด/อ่างเก็บน้ำเป้าหมาย)
เหนือ	2	5/-	5	8:55	4.0	2/-
- เชียงใหม่	1	2/-	0	0:00	0.0	ไม่ปฏิบัติการฝนหลวง เนื่องจากความชื้นสัมพัทธ์เฉลี่ยระดับ 0-10,000 ฟุต มีค่า 31.8% เมฆก่อตัวเล็กน้อยและสลายตัวเร็ว
- พิษณุโลก	1	3/-	5	8:55	4.0	มีฝนตกเล็กน้อยถึงปานกลาง บริเวณพื้นที่ จ.เพชรบูรณ์(ชนแดน บึงสามพัน หนองไผ่) จ.ตาก(อุ้มผาง)
กลาง	2	5/-	10	13:30	8.2	4/4
- นครสวรรค์	1	3/-	6	8:15	4.2	มีฝนตกเล็กน้อยถึงปานกลาง บริเวณพื้นที่ จ.อุทัยธานี(บ้านไร่ ลานสัก) จ.นครสวรรค์(แม่่วงก์ แม่เป็น) และพื้นที่ลุ่มรับน้ำเขื่อนทับเสลา
- กาญจนบุรี	1	2/-	4	5:15	4.0	มีฝนตกเล็กน้อยถึงปานกลาง บริเวณพื้นที่ จ.กาญจนบุรี(เมืองกาญจนบุรี ด้านมะขามเตี้ย ไทรโยค บ่อพลอย หนองปรือ ห้วยกระเจา เลาขวัญ ทองผาภูมิ) จ.สุพรรณบุรี(ด้านช้าง) พื้นที่ลุ่มรับน้ำเขื่อนศรีนครินทร์ เขื่อนวชิราลงกรณ์ อ่างเก็บน้ำกระเสียว
ตะวันออกเฉียงเหนือ	2	3/3	10	13:15	9.8	3/3
- นครราชสีมา	1	3/-	4	6:20	4.0	มีฝนตกเล็กน้อยถึงปานกลาง บริเวณพื้นที่ จ.นครราชสีมา(ปากช่อง วังน้ำเขียว สีคิ้ว สูงเนิน โนนไทย ปักธงชัย ครบุรี หนองบุญมาก) จ.ขอนแก่น(แวงใหญ่ แวงน้อย พล โคนโคกโพธิ์ไชย) พื้นที่ลุ่มรับน้ำเขื่อนลำตะคอง เขื่อนลำพระเพลิง ลำทะชะ
- อุตรธานี	1	-/3	6	6:55	5.8	มีฝนตกเล็กน้อย บริเวณพื้นที่ จ.ขอนแก่น(ภูเวียง) จ.อุตรธานี(หนองแสง โนนสะอาด) จ.ชัยภูมิ(เกษตรสมบูรณ์) และพื้นที่ลุ่มรับน้ำเขื่อนอุบลรัตน์
ตะวันออก	1	3/-	9	11:15	6.3	6/2
- จันทบุรี	1	3/-	9	11:15	6.3	มีฝนตกเล็กน้อยถึงปานกลาง บริเวณพื้นที่ จ.สระแก้ว(วังสมบูรณ์ คลองหาด) จ.ฉะเชิงเทรา(ท่าตะเกียบ สนามชัยเขต แปลงยาว ราชสาสน์) จ.ชลบุรี(พานทอง บ้านบึง ศรีราชา หนองใหญ่) จ.ระยอง(วังจันทร์ ปลวกแดง บ้านค่าย เขาชะเมา แกลง) จ.จันทบุรี(แก่งหางแมว สอยดาว โป่งน้ำร้อน เขาคิซมภูฏ ขลุง แหลมสิงห์ นานายายอาม ท่าใหม่) จ.ตราด(เมืองตราด เขาสมิง แหลมงอบ) พื้นที่ลุ่มรับน้ำ

ภาค/หน่วยฯ	หน่วยปฏิบัติการ (หน่วย)	เครื่องบิน ผล./ทอ. (ลำ)	จำนวนเที่ยวบิน (เที่ยว)	จำนวนชั่วโมงบิน (ชั่วโมง)	ปริมาณการใช้สารฝนหลวง (ตัน/นิต)	จังหวัดที่มีการรายงานฝนตก (จำนวนจังหวัด/อ่างเก็บน้ำเป้าหมาย)
						อ่างเก็บน้ำคลองสี่ดัด อ่างเก็บน้ำบางพระ
ใต้	2	3/1	8	8:00	8.2	3/-
- หัวหิน	1	3/-	6	6:00	4.2	มีฝนตกเล็กน้อยถึงปานกลาง บริเวณพื้นที่ จ. เพชรบุรี (แก่งกระจาน ท่าทาง) จ.ประจวบคีรีขันธ์(หัวหิน)
- สุราษฎร์ธานี	1	-/1	2	2:00	4.0	มีฝนตกเล็กน้อย บริเวณพื้นที่ จ.สุราษฎร์ธานี (พนม บ้านตาขุน)
รวม	9	19/4	42	54:55	36.5/Agl 4 นิต	18/9

๑) สรุปผลรวมปฏิบัติการตั้งแต่เริ่มตั้งหน่วยปฏิบัติการฝนหลวง (15 กุมภาพันธ์ - 30 มีนาคม 2559)

ตั้งแต่เริ่มตั้งหน่วยปฏิบัติการฝนหลวง เมื่อวันที่ 15 กุมภาพันธ์ - 30 มีนาคม 2559 มีการขึ้นปฏิบัติการฝนหลวง จำนวน 27 วัน มีวันฝนตกจากการปฏิบัติการฝนหลวงคิดเป็นร้อยละ 64.7 ขึ้นปฏิบัติการจำนวน 352 เที่ยวบิน (500:40 ชั่วโมงบิน) ปริมาณการใช้สารฝนหลวง 288.6 ตัน พลุซิลเวอร์ไอโอไดด์ จำนวน 11 นิต จังหวัดที่มีรายงานฝนตกรวม 35 จังหวัด และทำให้มีปริมาณน้ำไหลเข้าอ่างสะสมรวม 29.36 ล้าน ลบ.ม.

ภาค - ศูนย์/หน่วยปฏิบัติการฯ	ขึ้นบิน (วัน)	ฝนตก (วัน)	จำนวนเที่ยวบิน (เที่ยว)	จำนวนชั่วโมงบิน (ชั่วโมง)	ปริมาณสารฝนหลวง (ตัน/นิต)	จังหวัดที่มีรายงานฝนตก (ทั้งการสังเกตด้วยสายตา/การตรวจวัดด้วยเรดาร์ และเครื่องวัดน้ำฝนอัตโนมัติ)	ปริมาณน้ำไหลลงอ่างเก็บน้ำสะสม (ล้าน ลบ.ม.)
เหนือ						7 จังหวัด	
- เชียงใหม่ (เปิดหน่วยฯ 1 มี.ค. 59 เป็นต้นไป)	13	2	32	59:05	16.4	บริเวณที่มีฝนตก ได้แก่ จ.ลำปาง และ จ.ลำพูน (2 จังหวัด)	ภูมิพล 0.12
- พิษณุโลก (เปิดหน่วยฯ 1 มี.ค. 59 เป็นต้นไป)	9	4	31	55:45	20.6	บริเวณที่มีฝนตก ได้แก่ จ.เพชรบูรณ์ (ต อ น บ น) จ . สุ โ ข ทัย จ.กำแพงเพชร จ.พิษณุโลก และ จ.ตาก (5 จังหวัด)	
กลาง						11 จังหวัด	
- นครสวรรค์ (เปิดหน่วยฯ 15 ก.พ. 59 เป็นต้นไป)	7	7	32	42:25	22.4	บริเวณที่มีฝนตก ได้แก่ จ.นครสวรรค์ จ.ลพบุรี จ.สระบุรี จ.เพชรบูรณ์ (ตอนล่าง) จ.อุทัยธานี จ.ชัยนาท และ จ.สุพรรณบุรี (7 จังหวัด)	วชิราลงกรณ์ 9.08 ศรีนครินทร์ 13.86 กระเสี้ยว 2.12
- กาญจนบุรี (เปิดหน่วยฯ 15 ก.พ. 59 เป็นต้นไป)	11	8	38	51:00	37.4	บริเวณที่มีฝนตก ได้แก่ จ.กาญจนบุรี จ.นครปฐม จ.พระนครศรีอยุธยา จ.สุพรรณบุรี จ.อุทัยธานี จ.ชัยนาท และ จ.อ่างทอง (7 จังหวัด)	
ตะวันออกเฉียงเหนือ						5 จังหวัด	
- นครราชสีมา (เปิดหน่วยฯ 1 มี.ค. 59 เป็นต้นไป)	11	6	20	33:35	32.0	บริเวณที่มีฝนตก จ.ชัยภูมิ จ.นครราชสีมา จ.บุรีรัมย์ และ จ.ขอนแก่น (4 จังหวัด)	ลำตะคอง 0.06 ลำพระเพลิง 0.06 อุบลรัตน์ 0.33
- อุดรธานี (เปิดหน่วยฯ 15 มี.ค. 59 เป็นต้นไป)	2	1	9	10:20	8.6	บริเวณที่มีฝนตก จ.ขอนแก่น จ.อุดรธานี และ จ.ชัยภูมิ (3 จังหวัด)	
ตะวันออก						7 จังหวัด	

ภาค - ศูนย์/หน่วย ปฏิบัติการฯ	ขึ้นบิน (วัน)	ฝนตก (วัน)	จำนวน เที่ยวบิน (เที่ยว)	จำนวน ชั่วโมงบิน (ชั่วโมง)	ปริมาณ สารฝนหลวง (ตัน/นัต)	จังหวัดที่มีรายงานฝนตก (ทั้งการสังเกตด้วยสายตา/การตรวจวัดด้วย เรดาร์ และเครื่องวัดน้ำฝนอัตโนมัติ)	ปริมาณน้ำไหลลง อ่างเก็บน้ำสะสม (ล้าน ลบ.ม.)
- จันทบุรี (เปิดหน่วยฯ 1 มี.ค. 59 เป็นต้นไป)	17	15	108	140:10	75.6	บริเวณที่มีฝนตก ได้แก่ จ.จันทบุรี จ.ฉะเชิงเทรา จ.ชลบุรี จ.ระยอง จ.สระแก้ว จ.ตราด และ จ.ปราจีนบุรี (7 จังหวัด)	คลองพระพุทธร 0.32 ดอกกราย 0.01 หนองปลาไหล 0.42
ใต้						6 จังหวัด	
- หัวหิน (เปิดหน่วยฯ 1 มี.ค. 59 เป็นต้นไป)	10	9	68	90:10	47.6	บริเวณที่มีฝนตก ได้แก่ จ.เพชรบุรี จ.ประจวบคีรีขันธ์ และ จ.ราชบุรี (3 จังหวัด)	แก่งกระจาน 2.86 ปราณบุรี 0.12
- สุราษฎร์ธานี (เปิดหน่วยฯ 15 มี.ค. 59 เป็นต้นไป)	9	6	14	18:10	28.0	บริเวณที่มีฝนตก ได้แก่ จ.พังงา จ.สุราษฎร์ธานี และ จ.นครศรีธรรมราช (3 จังหวัด)	

กลุ่มวิชาการปฏิบัติการฝนหลวง กองปฏิบัติการฝนหลวง กรมฝนหลวงและการบินเกษตร